

**Zpráva nezávislého auditora o ověření účetní závěrky
sestavené dle českých účetních předpisů
číslo 11/2024**

k datu

31.12.2023

společnosti

**Volfířov, a.s.
č.p. 3
380 01 Volfířov**

**Organizační kancelář Cz, s.r.o.
Pod skalou 1A/622
15800 Praha 5**

Údaje o auditované společnosti

Název společnosti: Volfířov, a.s.
Sídlo: č.p. 3, 380 01 Volfířov
Zápis proveden u: KS v Českých Budějovicích
Zápis proveden pod číslem: Oddíl: B, Vložka číslo: 1084

IČ: 26023768
DIČ: CZ26023768
Statutární orgán: představenstvo

Předmět činnosti:

zemědělská výroba včetně hospodaření v lesích a na vodních plochách
silniční motorová doprava - nákladní vnitrostátní provozovaná vozidla o největší povolené hmotnosti do 3,5 tuny včetně, - nákladní vnitrostátní provozovaná vozidla o největší povolené hmotnosti nad 3,5 tuny, - nákladní mezinárodní provozovaná vozidla o největší povolené hmotnosti do 3,5 tuny včetně
výroba, obchod a služby neuvedené v přílohách 1 až 3 živnostenského zákona

Ověřované období: účetní rok 2023 od 1.1.2023 do 31.12.2023

Příjemce zprávy: Jaroslav Fatka

Údaje o auditorské společnosti

Název společnosti: Organizační kancelář Cz, s.r.o.
Ev. číslo auditorské společnosti: 367
Sídlo: Pod skalou 1A/622, 15800 Praha 5
Zápis proveden u: Městského soudu v Praze
Zápis proveden pod číslem: Oddíl: C Vložka číslo: 80453
IČ: 26415666
DIČ: CZ26415666
Odpovědný statutární auditor: Ing. Barbora Kučerová
Ev. číslo statutárního auditora: 2339

Složení auditorského týmu		
Pozice	Jméno	Číslo auditorského oprávnění auditora
Auditor	Ing. Barbora Kučerová	2339
Junior asistent	Michaela Michálková	

**Zpráva nezávislého auditora o ověření účetní závěrky společnosti Volfířov, a.s.
sestavené dle českých účetních předpisů**

akcionářům společnosti Volfířov, a.s.

Výrok auditora

Provedli jsme audit přiložené účetní závěrky společnosti Volfířov, a.s. (dále také „Společnost“) sestavené na základě českých účetních předpisů, která se skládá z rozvahy k 31.12.2023, výkazu zisku a ztráty za rok končící 31.12.2023, výroční zprávy a přílohy této účetní závěrky, včetně významných (materiálních) informací o použitých účetních metodách. Údaje o Společnosti jsou uvedeny v bodě 1. přílohy této účetní závěrky.

Podle našeho názoru účetní závěrka podává věrný a poctivý obraz aktiv a pasiv společnosti Volfířov, a.s. k 31.12.2023 a nákladů a výnosů a výsledku jejího hospodaření za rok končící 31.12.2023 v souladu s českými účetními předpisy.

Výrok nezávislého auditora k řádné účetní závěrce

bez výhrad

Základ pro výrok

Audit jsme provedli v souladu se zákonem o auditorech a standardy Komory auditorů České republiky pro audit, kterými jsou mezinárodní standardy pro audit (ISA), případně doplněné a upravené souvisejícími aplikačními doložkami. Naše odpovědnost stanovená těmito předpisy je podrobněji popsána v oddílu Odpovědnost auditora za audit účetní závěrky. V souladu se zákonem o auditorech a Etickým kodexem přijatým Komorou auditorů České republiky jsme na Společnosti nezávislí a splnili jsme i další etické povinnosti vyplývající z uvedených předpisů. Domníváme se, že důkazní informace, které jsme shromáždili, poskytují dostatečný a vhodný základ pro vyjádření našeho výroku.

Jiné skutečnosti

Účetní závěrka je ovlivněna předpokládanou výší provozních dotací souvisejících s náklady roku 2023. Rozhodnutí k těmto dotacím mohou být vydány příslušným orgánem v roce 2024 až po termínu účetní závěrky. Zúčtovanou výší těchto provozních dotací lze považovat za důvodnou.

Ostatní informace uvedené ve výroční zprávě

Ostatními informacemi jsou v souladu s § 2 písm. b) zákona o auditorech informace uvedené ve výroční zprávě mimo účetní závěrku a naši zprávu auditora. Za ostatní informace odpovídá představenstvo Společnosti. Součástí ostatních informací uvedených ve výroční zprávě je také Zpráva o vztazích, k níž se též vyjadřujeme níže.

Náš výrok k účetní závěrce se k ostatním informacím nevztahuje. Přesto je však součástí našich povinností souvisejících s auditem účetní závěrky seznámení se s ostatními informacemi a posouzení, zda ostatní informace nejsou ve významném (materiálním) nesouladu s účetní závěrkou či s našimi znalostmi o účetní jednotce získanými během provádění auditu nebo zda se jinak tyto informace nejeví jako významně (materiálně) nesprávné. Také posuzujeme, zda ostatní informace byly ve všech významných (materiálních) ohledech vypracovány v souladu s příslušnými právními předpisy. Tímto posouzením se rozumí, zda ostatní informace splňují požadavky právních předpisů na formální náležitosti a postup vypracování ostatních informací v kontextu významnosti (materiality), tj. zda případné nedodržení uvedených požadavků by bylo způsobilé ovlivnit úsudek činěný na základě ostatních informací.

Na základě provedených postupů, do míry, již dokážeme posoudit, uvádíme, že

- ostatní informace, které popisují skutečnosti, jež jsou též předmětem zobrazení v účetní závěrce, jsou ve všech významných (materiálních) ohledech v souladu s účetní závěrkou a
- ostatní informace byly vypracovány v souladu s právními předpisy.

Dále jsme povinni uvést, zda na základě poznatků a povědomí o Společnosti, k nimž jsme dospěli při provádění auditu, ostatní informace neobsahují významné (materiální) věcné nesprávnosti. V rámci uvedených postupů jsme v obdržení ostatních informacích žádné významné (materiální) věcné nesprávnosti nezjistili.

Odpovědnost představenstva a dozorčí rady společnosti Volfířov, a.s. za účetní závěrku

Představenstvo Společnosti odpovídá za sestavení účetní závěrky podávající věrný a poctivý obraz v souladu s českými účetními předpisy a za takový vnitřní kontrolní systém, který považuje za nezbytný pro sestavení účetní závěrky tak, aby neobsahovala významné (materiální) nesprávnosti způsobené podvodem nebo chybou.

Při sestavování účetní závěrky je představenstvo Společnosti povinno posoudit, zda je Společnost schopna nepřetržitě trvat, a pokud je to relevantní, popsat v příloze účetní závěrky záležitosti týkající se jejího nepřetržitého trvání a použití předpokladu nepřetržitého trvání při sestavení účetní závěrky, s výjimkou případů, kdy představenstvo plánuje zrušení Společnosti nebo ukončení její činnosti, resp. kdy nemá jinou reálnou možnost než tak učinit.

Za dohledem nad procesem účetního výkaznictví v účetní jednotce odpovídá dozorčí rada.

Odpovědnost auditora za audit účetní závěrky

Naším cílem je získat přiměřenou jistotu, že účetní závěrka jako celek neobsahuje významnou (materiální) nesprávnost způsobenou podvodem nebo chybou a vydat zprávu auditora obsahující náš výrok. Přiměřená míra jistoty je velká míra jistoty, nicméně není zárukou, že audit provedený v souladu s výše uvedenými předpisy ve všech případech v účetní závěrce odhalí případnou existující významnou (materiální) nesprávnost. Nesprávnosti mohou vznikat v důsledku podvodů nebo chyb a považují se za významné (materiální), pokud lze reálně předpokládat, že by jednotlivě nebo v souhrnu mohly ovlivnit ekonomická rozhodnutí, která uživatelé účetní závěrky na jejím základě přijmou.

Při provádění auditu v souladu s výše uvedenými předpisy je naší povinností uplatňovat během celého auditu odborný úsudek a zachovávat profesní skepticismus. Dále je naší povinností:

- Identifikovat a vyhodnotit rizika významné (materiální) nesprávnosti účetní závěrky způsobené podvodem nebo chybou, navrhnout a provést auditorské postupy reagující na tato rizika a získat dostatečné a vhodné důkazní informace, abychom na jejich základě mohli vyjádřit výrok. Riziko, že neodhalíme významnou (materiální) nesprávnost, k níž

došlo v důsledku podvodu, je větší než riziko neodhalení významné (materiální) nesprávnosti způsobené chybou, protože součástí podvodu mohou být tajné dohody (koluze), falšování, úmyslná opomenutí, nepravdivá prohlášení nebo obcházení vnitřních kontrol.

- Seznámit se s vnitřním kontrolním systémem Společnosti relevantním pro audit v takovém rozsahu, abychom mohli navrhnout auditorské postupy vhodné s ohledem na dané okolnosti, nikoli abychom mohli vyjádřit názor na účinnost jejího vnitřního kontrolního systému.
- Posoudit vhodnost použitých účetních pravidel, přiměřenost provedených účetních odhadů a informace, které v této souvislosti představenstvo Společnosti uvedlo v příloze účetní závěrky.
- Posoudit vhodnost použití předpokladu nepřetržitého trvání při sestavení účetní závěrky představenstvem a to, zda s ohledem na shromážděné důkazní informace existuje významná (materiální) nejistota vyplývající z událostí nebo podmínek, které mohou významně zpochybnit schopnost Společnosti nepřetržitě trvat. Jestliže dojdeme k závěru, že taková významná (materiální) nejistota existuje, je naší povinností upozornit v naší zprávě na informace uvedené v této souvislosti v příloze účetní závěrky, a pokud tyto informace nejsou dostatečné, vyjádřit modifikovaný výrok. Naše závěry týkající se schopnosti Společnosti nepřetržitě trvat vycházejí z důkazních informací, které jsme získali do data naší zprávy. Nicméně budoucí události nebo podmínky mohou vést k tomu, že Společnost ztratí schopnost nepřetržitě trvat.
- Vyhodnotit celkovou prezentaci, členění a obsah účetní závěrky, včetně přílohy, a dále to, zda účetní závěrka zobrazuje podkladové transakce a události způsobem, který vede k věrnému zobrazení.

Naší povinností je informovat představenstvo a dozorčí radu mimo jiné o plánovaném rozsahu a načasování auditu a o významných zjištěních, která jsme v jeho průběhu učinili, včetně zjištěných významných nedostatků ve vnitřním kontrolním systému.

Organizační kancelář Cz, s.r.o.

V Hůrkách 1292/8, 158 00 Praha 5

Č. reg. MOS v Praze, odd.C, vl. 80453

DÍČ: CZ26415666

www.ok-cz.cz

Organizační kancelář Cz, s.r.o.

Pod skalou 1A/622

15800 Praha 5

Evidenční číslo auditorské společnosti: 367
Odpovědný orgán za auditorskou společnost: Ing. Markéta Nosková
Evidenční číslo auditorského oprávnění auditora: 1139
Odpovědný statutární auditor: Ing. Barbora Kučerová
Ev. číslo auditorského oprávnění statutárního auditora: 2339

V Praze dne 19.4.2024



A handwritten signature in blue ink, consisting of several fluid, connected strokes, positioned above a horizontal dotted line.

Ing. Barbora Kučerová

Přílohy:

- 1) Výroční zpráva
- 2) Rozvaha
- 3) Výkaz zisku a ztráty
- 4) Příloha k účetní závěrce
- 5) Zpráva o vztazích mezi propojenými osobami

Výroční zpráva za rok 2023

- Obsah:
- 1) Zhodnocení roku 2023
 - 2) Investiční činnost 2023
 - 3) Výhled hospodaření v roce 2024
 - 4) Významné skutečnosti, jež nastaly po rozvahovém dni
 - 5) Výzkum a vývoj
 - 6) Organizační složky v zahraničí
 - 7) Vlastní akcie
 - 8) Aktivity v oblasti ochrany životního prostředí
 - 9) Informace podle zvláštních předpisů
 - 10) Předmět činnosti, organizační struktura
 - 11) Rozvaha 2023
 - 12) Výkaz zisků a ztrát 2023
 - 13) Příloha k účetní závěrce 2023
 - 14) Zpráva o propojených osobách 2023



Ve Volfířově 9. 4. 2024	Podpisy členů představenstva: Volfířov, a.s. Volfířov 3, 380 01, Dačice IČ: 26023768 CZ26023768
----------------------------	---

Společnost Volfřív, a. s. hospodařila na 987 ha zemědělské půdy. V roce 2023 skončilo hospodaření společnosti ziskem před zdaněním ve výši 299 tis. Oproti roku 2022 došlo k propadu hospodaření společnosti, na kterém má podstatný vliv především zhoršená situace v rostlinné výrobě.

1. Zhodnocení hospodaření v roce 2023

Rostlinná výroba se i v roce 2023 stejně jako v předešlých obdobích zaměřila na pěstování obilnin, řepky a píce zejména pro výrobu krmiv. Výnosy obilovin byly na průměrné úrovni, ale došlo k výraznému snížení výkupních cen komodit. Naproti tomu stojí stále stoupající vstupní náklady.

Stěžejním bodem živočišné výroby je produkce mléka. Celoroční dodávka do mlékárny byla 3.109.793 litrů. Průměrná prodejní cena mléka za rok 2023 byla 11,00 Kč/litr, v průměru se tak cena snížila v porovnání s rokem 2022 o 0,51 Kč/litr. Celkové tržby za mléko byly 34.192.491,45 Kč, což znamená nárůst oproti roku 2022 o 1.574.137,27 Kč, kdy úměrně s tržbou vzrostlo i množství vyprodukovaného mléka.

Průměrný stav dojnic v roce 2023 byl 309 ks, narodilo se 356 ks telat, což je o 10 ks méně než v roce 2022. Zabřezlo 261 ks krav.

V roce 2023 společnost pokračovala v obnově především zemědělské techniky zejména pro středisko rostlinné výroby. Jednalo se o následující zařízení a technologie:

- Nosič náradí Neptun a kypřič Saturn
- Mulčovače Tehnos
- Traktor Claas Axion 850
- Obrabeč píce Krone Vendro 900
- Traktor Massey Ferguson

Zainvestováno bylo v roce 2023 i do staveb. Na přelomu roku 2023 a 2024 byly provedeny stavební úpravy administrativní budovy v rozsahu výměny střešní krytiny a zateplení budovy.

2. Investiční činnost v roce 2023

V roce 2023 pořídila společnost tento významný investiční majetek: Nosič náradí Neptun a kypřič Saturn – PC 1.307.000,00 Kč, Mulčovač Tehnos přední a zadní – PC 819.000,00 Kč, Traktor Claas Axion 850 použitý – PC 2.640.000,00 Kč, Obrabeč píce Krone Vendro – PC 323.000,00 Kč, Traktor Massey Ferguson – PC 5.100.000,00 Kč. Veškerý investiční majetek byl financován na základě uzavření úvěrových smluv.

3. Vývoj hospodaření v dalším období

V roce 2024 bude společnost nadále hospodařit jak v rostlinné, tak v živočišné výrobě.

V rostlinné výrobě bude společnost pokračovat v pěstování především obilovin pro krmné i potravinářské účely, řepky olejné, kukuřice a dalších píce potřebných pro výrobu krmiv pro ŽV.

V oblasti živočišné výroby bude nadále hlavní činností produkce mléka. Nadále tak musí být kladen důraz na zefektivňování produkce mléka, snižování nákladů a udržení kvality produkce.

Co se týká investic budou v roce 2024 probíhat zejména stavební úpravy stávajícího kravína ve Velké Lhotě v rozsahu výměny hrazení pro dojnice, obnova krmné cesty a modernizace postýlek. Dále bude realizována fotovoltaická elektrárna na objektu stávající výkrmny vysokobřezích jalovic na pozemku st. p. č. 102/1 v k. ú. Velká Lhota u Dačic. Neméně významnou investicí je realizace zateplní a nová fasáda na administrativní budově ve Volfřově, která proběhla na přelomu roku 2023 a 2024.

4. Skutečnosti, které poskytují informace o podmínkách či situacích, které nastaly až po konci rozvahového dne

Žádné významné skutečnosti po rozvahovém dni nenastaly.

5. Výdaje na činnost v oblasti výzkumu a vývoje

Účetní jednotka v roce 2023 neměla výdaje v oblasti výzkumu a vývoje.

6. Organizační složky v zahraničí

Účetní jednotka nemá organizační složky v zahraničí

7. Pořizování vlastních akcií, zařímních listů, obchodních podílů a akcií, zařímních listů, obchodních podílů ovládající osoby

Účetní jednotka v uplynulém období nepořizovala žádné takovéto cenné papíry a podíly.

8. Informace o aktivitách v oblasti ochrany životního prostředí a pracovně-právních vztazích

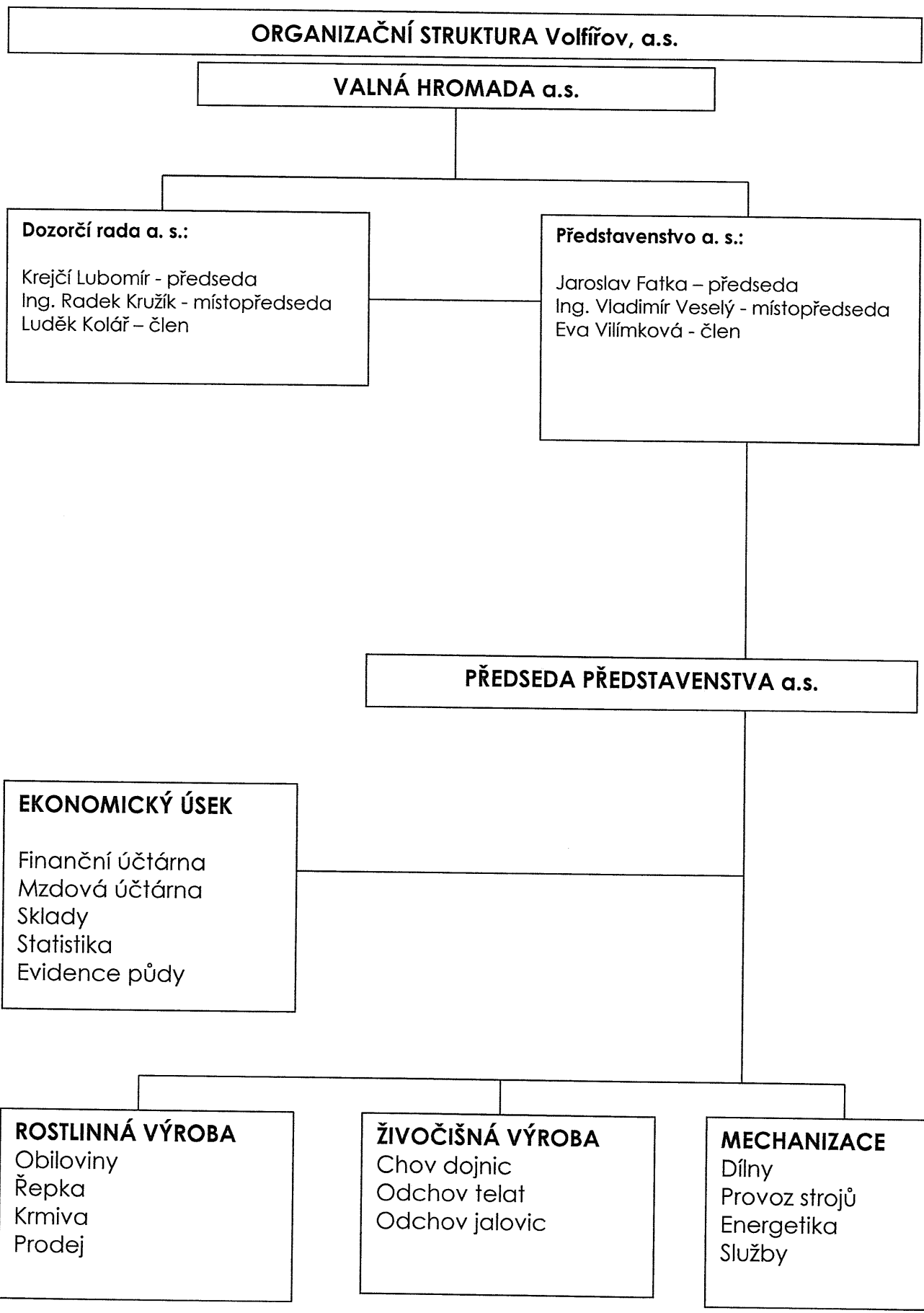
Účetní jednotka dodržuje zásady ochrany životního prostředí a pracovně-právních vztahů.

9. Informace požadované podle zvláštních předpisů

Účetní jednotka v uplynulém období nemusela zveřejňovat žádné údaje podle zvláštních předpisů.

10. Předmět podnikání společnosti

- 1) Zemědělská výroba včetně hospodaření v lesích a na vodních plochách
- 2) Silniční motorová doprava - nákladní vnitrostátní provozovaná vozidla o největší povolené hmotnosti do 3,5 tuny včetně, - nákladní vnitrostátní provozovaná vozidla o největší povolené hmotnosti nad 3,5 tuny, - nákladní mezinárodní provozovaná vozidla o největší povolené hmotnosti do 3,5 tuny včetně provozování čerpacích stanic s palivou a mazivou
- 3) Výroba, obchod a služby neuvedené v přílohách 1 až 3 živnostenského zákona



R O Z V A H A
v plném rozsahu
k 31.12.2023
(v celých tisících Kč)

IČ: 26023768
Název a sídlo účetní jednotky
Volfířov, a.s.

Volfířov 3
38001 Volfířov

REGISTRACE

Místo : Krajský soud České Budějovice Oddíl B Vložka 1084


Spis :

Označení a	A K T I V A b	.ř.	12-23	12-23	12-23	12-22
			Brutto 1	Korekce 2	Netto 3	Netto 4
	* AKTIVA CELKEM (A. + B. + C. + D.)	001	236278	-63629	172649	170895
A	Pohledávky za upsaný základní kapitál	002	0	0	0	0
B	* Stálá aktiva (B.I. + B.II. + B.III.)	003	164670	-61944	102726	106395
B.I	* Dlouhodobý nehmotný majetek (B.I.1 .. B.I.5)	004	47	-47	0	0
B.I.1	Nehmotné výsledky vývoje	005	0	0	0	0
B.I.2	* Ocenitelná práva (součet B.2.1. + B.2.2.)	006	47	-47	0	0
B.I.2.1	Software	007	47	-47	0	0
B.I.2.2	Ostatní ocenitelná práva	008	0	0	0	0
B.I.3	Goodwill	009	0	0	0	0
B.I.4	Ostatní dlouhodobý nehmotný majetek	010	0	0	0	0
B.I.5	* Poskytnuté zálohy na dlouhodobý nehmotný majet. a nedokončený dlouhodobý nehmotný majetek	011	0	0	0	0
B.I.5.1	Poskytnuté zálohy na dlouhodobý nehmotný maj.	012	0	0	0	0
B.I.5.2	Nedokončený dlouhodobý nehmotný majetek	013	0	0	0	0
B.II	* Dlouhodobý hmotný majetek	014	164496	-61897	102599	96248
B.II.1	* Pozemky a stavby	015	82485	-15828	66657	67955
B.II.1.1	Pozemky	016	41142	0	41142	41087
B.II.1.2	Stavby	017	41343	-15828	25515	26868
B.II.2	Hmotné movité věci a jejich soubory	018	62098	-39126	22972	16144
B.II.3	Oceňovací rozdíl k nabytému majetku	019	0	0	0	0
B.II.4	* Ostatní dlouhodobý hmotný majetek	020	16521	-6943	9578	8965
B.II.4.1	Pěstitelské celky trvalých porostů	021	0	0	0	0
B.II.4.2	Dospělá zvířata a jejich skupiny	022	15750	-6325	9425	8750
B.II.4.3	Jiný dlouhodobý hmotný majetek	023	771	-618	153	215
B.II.5.	* Poskytnuté zálohy na dlouhodobý hmotný majetek a nedokončený dlouhodobý hmotný majetek	024	3392	0	3392	3184
B.II.5.1	Poskytnuté zálohy na dlouhodobý hmotný majet.	025	0	0	0	0
B.II.5.2	Nedokončený dlouhodobý hmotný majetek	026	3392	0	3392	3184
B.III.	* Dlouhodobý finanční majetek	027	127	0	127	10147
B.III.1	Podíly - ovládaná nebo ovládající osoba	028	0	0	0	0
B.III.2	Zápůjčky a úvěry - ovládaná nebo ovládající os.	029	0	0	0	10000
B.III.3	Podíly - podstatný vliv	030	0	0	0	0
B.III.4	Zápůjčky a úvěry - podstatný vliv	031	0	0	0	0
B.III.5	Ostatní dlouhodobé cenné papíry a podíly	032	127	0	127	147
B.III.6	Zápůjčky a úvěry - ostatní	033	0	0	0	0
B.III.7	* Ostatní dlouhodobý finanční majetek	034	0	0	0	0
B.III.7.1	Jiný dlouhodobý finanční majetek	035	0	0	0	0
B.III.7.2	Poskytnuté zálohy na dlouhodobý fin. majetek	036	0	0	0	0

Označení	A K T I V A			12-23	12-23	12-23	12-22
	a	b	.ř.	Brutto 1	Korekce 2	Netto 3	Netto 4
C	* Oběžná aktiva	037	66163	-1685	64478	59819	
C.I	* Zásoby	038	35462	-384	35078	27645	
C.I.1	Materiál	039	4611	0	4611	3128	
C.I.2	Nedokončená výroba a polotovary	040	8359	0	8359	8368	
C.I.3	* Výrobky a zboží	041	19952	-384	19568	14322	
C.I.3.1	Výrobky	042	19952	-384	19568	14322	
C.I.3.2	Zboží	043	0	0	0	0	
C.I.4	Mladá a ostatní zvířata a jejich skupiny	044	2540	0	2540	1827	
C.I.5	Poskytnuté zálohy na zásoby	045	0	0	0	0	
C.II	* Pohledávky	046	28301	-1301	27000	29458	
C.II.1	* Dlouhodobé pohledávky	047	0	0	0	0	
C.II.1.1	Pohledávky z obchodních vztahů	048	0	0	0	0	
C.II.1.2	Pohledávky - ovládaná nebo ovládající osoba	049	0	0	0	0	
C.II.1.3	Pohledávky - podstatný vliv	050	0	0	0	0	
C.II.1.4	Odložená daňová pohledávka	051	0	0	0	0	
C.II.1.5	* Pohledávky ostatní	052	0	0	0	0	
C.II.1.5.1	Pohledávky za společníky	053	0	0	0	0	
C.II.1.5.2	Dlouhodobé poskytnuté zálohy	054	0	0	0	0	
C.II.1.5.3	Dohadné účty aktivní	055	0	0	0	0	
C.II.1.5.4	Jiné pohledávky	056	0	0	0	0	
C.II.2	* Krátkodobé pohledávky	057	28301	-1301	27000	29458	
C.II.2.1	Pohledávky z obchodních vztahů	058	15887	-1301	14586	17949	
C.II.2.2	Pohledávky - ovládaná nebo ovládající osoba	059	6925	0	6925	7045	
C.II.2.3	Pohledávky - podstatný vliv	060	0	0	0	0	
C.II.2.4	* Pohledávky ostatní	061	5489	0	5489	4464	
C.II.2.4.1	Pohledávky za společníky	062	0	0	0	0	
C.II.2.4.2	Sociální zabezpečení a zdravotní pojištění	063	0	0	0	0	
C.II.2.4.3	Stát - daňové pohledávky	064	2839	0	2839	973	
C.II.2.4.4	Krátkodobé poskytnuté zálohy	065	2	0	2	2	
C.II.2.4.5	Dohadné účty aktivní	066	2300	0	2300	0	
C.II.2.4.6	Jiné pohledávky	067	348	0	348	3489	
C.III	* Krátkodobý finanční majetek	068	0	0	0	0	
C.III.1	Podíly - ovládaná nebo ovládající osoba	069	0	0	0	0	
C.III.2	Ostatní krátkodobý finanční majetek	070	0	0	0	0	
C.IV.	* Peněžní prostředky	071	2400		2400	2716	
C.IV.1	Peněžní prostředky v pokladně	072	47		47	82	
C.IV.2	Peněžní prostředky na účtech	073	2353		2353	2634	
D	* Časové rozlišení	074	5445		5445	4681	
D.1	Náklady příštích období	075	137		137	259	
D.2	Komplexní náklady příštích období	076	0		0	0	
D.3	Příjmy příštích období	077	5308		5308	4422	

Označení a	P A S I V A		.ř.	12-23	12-22
	b			období 5	období 6
	* PASIVA CELKEM		078	172649	170895
A	* Vlastní kapitál		079	112162	112076
A.I	* Základní kapitál		080	46411	46411
A.I.1	Základní kapitál		081	46411	46411
A.I.2	Vlastní podíly (-)		082	0	0
A.I.3	Změny základního kapitálu		083	0	0
A.II	* Ážio a kapitálové fondy		084	0	0
A.II.1	Ážio		085	0	0
A.II.2	* Kapitálové fondy		086	0	0
A.II.2.1	Ostatní kapitálové fondy		087	0	0
A.II.2.2	Oceňovací rozdíly z přecenění majetku a záva.		088	0	0
A.II.2.3	Oceňovací rozdíly z přec. při přem.obch.korp.		089	0	0
A.II.2.4	Rozdíly z přeměn obchodních korporací		090	0	0
A.II.2.5	Rozdíly z ocenění při přeměnách obch. korpor.		091	0	0
A.III	* Fondy ze zisku		092	4085	4085
A.III.1	Ostatní rezervní fondy		093	4085	4085
A.III.2	Statutární a ostatní fondy		094	0	0
A.IV.	* Výsledek hospodaření minulých let		095	61582	54527
A.IV.1	Nerozdělený zisk nebo neuhrazená ztráta min.l		096	61582	54527
A.IV.2	Jiný výsledek hospodaření minulých let		097	0	0
A.V	Výsledek hospodaření běžného účetního období+/-		098	84	7053
A.VI	Rozhodnuto o zálohové výplatě podílu na zisku/-		099	0	0
B + C	* Cizí zdroje		100	59902	58239
B.I	* Rezervy		101	0	0
B.I.1	Rezerva na důchody a podobné závazky		102	0	0
B.I.2	Rezerva na daň z příjmů		103	0	0
B.I.3	Rezervy podle zvláštních právních předpisů		104	0	0
B.I.4	Ostatní rezervy		105	0	0
C.	* Závazky		106	59902	58239
C.I	* Dlouhodobé závazky		107	31659	26159
C.I.1	* Vydané dluhopisy		108	0	0
C.I.1.1	Vyměnitelné dluhopisy		109	0	0
C.I.1.2	Ostatní dluhopisy		110	0	0
C.I.2	Závazky k úvěrovým institucím		111	28741	23357
C.I.3	Dlouhodobé přijaté zálohy		112	0	0
C.I.4	Závazky z obchodních vztahů		113	0	0
C.I.5	Dlouhodobé směnky k úhradě		114	0	0
C.I.6	Závazky - ovládaná nebo ovládající osoba		115	0	0
C.I.7	Závazky - podstatný vliv		116	0	0
C.I.8	Odložený daňový závazek		117	2918	2802
C.I.9	* Závazky - ostatní		118	0	0
C.I.9.1	Závazky ke společníkům		119	0	0
C.I.9.2	Dohadné účty pasivní		120	0	0
C.I.9.3	Jiné závazky		121	0	0

Označení a	P A S I V A		12-23	12-22
	b	.ř.	období 5	období 6
C.II	* Krátkodobé závazky	122	28243	32080
C.II.1	* Vydané dluhopisy	123	0	0
C.II.1.1	Vyměnitelné dluhopisy	124	0	0
C.II.1.2	Ostatní dluhopisy	125	0	0
C.II.2	Závazky k úvěrovým institucím	126	12106	11105
C.II.3	Krátkodobé přijaté zálohy	127	0	0
C.II.4	Závazky z obchodních vztahů	128	14473	18673
C.II.5	Krátkodobé směnky k úhradě	129	0	0
C.II.6	Závazky - ovládaná nebo ovládající osoba	130	0	0
C.II.7	Závazky - podstatný vliv	131	0	0
C.II.8	* Závazky ostatní	132	1664	2302
C.II.8.1	Závazky ke společníkům	133	0	0
C.II.8.2	Krátkodobé finanční výpomoci	134	0	0
C.II.8.3	Závazky k zaměstnancům	135	1003	956
C.II.8.4	Závazky ze sociálního zabezp. a zdravot. poj.	136	538	511
C.II.8.5	Stát - daňové závazky a dotace	137	87	815
C.II.8.6	Dohadné účty pasivní	138	32	14
C.II.8.7	Jiné závazky	139	4	6
D	* Časové rozlišení pasiv	140	585	580
D.1	Výdaje příštích období	141	19	22
D.2	Výnosy příštích období	142	566	558

Právní forma	akciová společnost
Předm.podnikání	zemědělská výroba
Sestaveno: 09.04.2024	 <hr/> Podpisový záznam statutárního orgánu



Výkaz zisku a ztráty
 - druhové členění
 v plném rozsahu
 k 31.12.2023
 (v celých tisících Kč)

IČ: 26023768
 Název a sídlo účetní jednotky
 Volfířov, a.s.

Volfířov 3
 38001 Volfířov


REGISTRACE

Místo : Krajský soud České Budějovice Oddíl B Vložka 1084

Spis :

VÝKAZ ZISKU A ZTRÁTY - DRUHOVÉ ČLENĚNÍ		Skutečnost v účetním období		
a	b	ř.	12-23 1	12-22 2
I	Tržby z prodeje výrobků a služeb	01	56400	53421
II	Tržby za prodej zboží	02	6072	1871
A *	Výkonová spotřeba	03	44359	36545
A.1	Náklady vynaložené na prodané zboží	04	6011	1778
A.2	Spotřeba materiálu a energie	05	27852	23149
A.3	Služby	06	10496	11618
B	Změna stavu zásob vlastní činnosti (+/-)	07	739	1860
C	Aktivace (-)	08	-6955	-6287
D *	Osobní náklady	09	19878	18013
D.1	Mzdové náklady	10	14952	13530
D.2.*	Náklady na sociální zabezpečení, zdravotní pojištění a ostatní náklady	11	4926	4483
D.2.1	Náklady na sociální zabezpečení a zdravotní pojištění	12	4801	4384
D.2.2	Ostatní náklady	13	125	99
E *	Úpravy hodnot v provozní oblasti	14	9929	9108
E.1 *	Úpravy hodnot dlouh.nehmotného a hmotného majetku	15	9125	8687
E.1.1	Úpravy hodnot dlouh.nehmotného a hmotného majetku - trvalé	16	9125	8687
E.1.2	Úpravy hodnot dlouh.nehmotného a hmotného majetku - dočasné	17	0	0
E.2	Úpravy hodnot zásob	18	384	0
E.3	Úpravy hodnot pohledávek	19	420	421
III *	Ostatní provozní výnosy	20	16415	22414
III.1	Tržby z prodaného dlouhodobého majetku	21	2614	2645
III.2	Tržby z prodaného materiálu	22	4713	4781
III.3	Jiné provozní výnosy	23	9088	14988
F *	Ostatní provozní náklady	24	9049	8167
F.1	Zůstatková cena prodaného dlouhodobého majetku	25	3044	2101
F.2	Prodaný materiál	26	4664	4719
F.3	Daně a poplatky	27	209	210
F.4.	Rezervy v provozní oblasti a komplexní náklady příštích období	28	0	0
F.5.	Jiné provozní náklady	29	1132	1137
*	Provozní výsledek hospodaření: I.+II.+III.-A.-B.-C.-D.-E.-F	30	1888	10300

VÝKAZ ZISKU A ZTRÁTY - DRUHOVÉ ČLENĚNÍ		Skutečnost v účetním období		
a	b	ř.	12-23 1	12-22 2
IV *	Výnosy z dlouhodobého finančního majetku - podíly	31	15	0
IV.1	Výnosy z podílů - ovládaná nebo ovládající osoba	32	0	0
IV.2	Ostatní výnosy z podílů	33	15	0
G	Náklady vynaložené na prodané podíly	34	20	0
V *	Výnosy z ostatního dlouhodobého finančního majetku	35	0	0
V.1	Výnosy z ostatního dlouhodobého finančního majetku - ovládaná nebo ovládající osoba	36	0	0
V.2	Ostatní výnosy z ostatního dlouhodobého finančního majetku	37	0	0
H	Náklady související s ostatním dlouhodobým finančním majetkem	38	0	0
VI *	Výnosové úroky a podobné výnosy	39	409	495
VI.1	Výnosové úroky a podobné výnosy ovládaná nebo ovládající osob	40	409	495
VI.2	Ostatní výnosové úroky a podobné výnosy	41	0	0
I	Úpravy hodnot a rezervy ve finanční oblasti	42	0	0
J *	Nákladové úroky a podobné náklady	43	2396	2387
J.1	Nákladové úroky a podobné náklady ovládaná nebo ovládající os	44	0	0
J.2	Ostatní nákladové úroky a podobné náklady	45	2396	2387
VII	Ostatní finanční výnosy	46	612	538
K	Ostatní finanční náklady	47	209	188
*	Finanční výsledek hospodaření (+/-)	48	-1589	-1542
**	Výsledek hospodaření před zdaněním (+/-)	49	299	8758
L *	Daň z příjmů	50	216	1705
L.1	Daň z příjmů splatná	51	100	2004
L.2	Daň z příjmů odložená (+/-)	52	116	-299
**	Výsledek hospodaření po zdanění (+/-)	53	83	7053
M	Převod podílu na výsledku hospodaření společníkům (+/-)	54	0	0
***	Výsledek hospodaření za účetní období (+/-)	55	83	7053
*	Čistý obrat za účetní období: I.+ II.+ III.+ IV.+ V.+ VI.+ VII.	56	79923	78739

Právní forma Předm.podnikání	akciová společnost zemědělská výroba
Sestaveno: 09.04.2024	<p style="text-align: center;">  Volřířov, a.s. Volřířov 3, 380 01, Dačice IČ: 26023768 CZ26023768 </p> <p style="text-align: center;">Podpisový záznam statutárního orgánu</p>



PŘÍLOHA K ÚČETNÍ ZÁVĚRCE

k 31. 12. 2023

1. Všeobecné údaje

1.1 Identifikace

Obchodní firma: Volfířov, a. s.
Sídlo: Volfířov 3, 380 01 Dačice
IČ: 260 23 768
Právní forma: akciová společnost

Předmět činnosti a podnikání:

- silniční motorová doprava – nákladní, vnitrostátní provozovaná vozidla o největší povolené hmotnosti do 3,5 tuny včetně, - nákladní vnitrostátní provozovaná vozidla o největší povolené hmotnosti nad 3,5 tuny, - nákladní mezinárodní provozovaná vozidla o největší povolené hmotnosti do 3,5 tuny včetně
- zemědělská výroba včetně hospodaření v lesích a na vodních plochách
- výroba, obchod a služby neuvedené v přílohách 1 až 3 živnostenského zákona

Datum vzniku účetní jednotky: 28. 3. 2000

Rozvahový den: 31. 12. 2023

Okamžik sestavení účetní závěrky: 9. 4. 2024

Kategorizace účetní jednotky podle § 1b zákona č. 563/1991 Sb., o účetnictví, v platném znění (dále jen „ZoÚ“): malá

Počet, jmenovitá hodnota a rozsah práv cenných papírů

- 1 321 ks kmenové akcie na jméno ve jmenovité hodnotě 1 000,- Kč
- 4 509 ks kmenové akcie na jméno ve jmenovité hodnotě 10 000,- Kč

Počet, jmenovitá hodnota a rozsah práv cenných papírů vydaných během účetního období

⇒ během účetního období 2023 nebyly cenné papíry vydány

1.2 Ovládající osoby

Společnost Volfířov, a. s. je ovládanou osobou.

Ovládající osoby	IČ	Podíl na VK v Kč	Podíl na VK v %
Moagro, a. s.	269 49 798	16.758.000,00 Kč	36,11 %
Lamimar Dyje, s. r. o.	024 37 066	8.380.000,00 Kč	18,06 %
Lubomír Krejčí – FO		921.000,00 Kč	1,98 %
Ing. Radek Kružík – FO		1.001.000,00 Kč	2,16 %
Ostatní drobní akcionáři		19.351.000,00 Kč	41,69 %

1.3 Účetní jednotky, které ÚJ ovládá

Nejsou.

1.4 Účetní jednotky – podstatný vliv

Nemá.

Ovládací smlouvy ani smlouvy o převodech zisku nebyly uzavřeny. Transakce mezi spřízněnými osobami jsou uvedeny ve zprávě o vztazích.

2. Informace o zaměstnancích, členech orgánů

2.1 Počet zaměstnanců

Průměrný přepočtený počet zaměstnanců společnosti během účetního období je 29, z toho 1 řídicí pracovník.

3. Účetní metody

Společnost aplikuje účetní metody v souladu s platnými předpisy a zpracovanými vnitřními směrnici.

3.1 Oceňování

V souladu s příslušnými ustanoveními zákona o účetnictví jsou realizovány zásady pro oceňování majetku. Účetnictví je vedeno v historických cenách v souladu s účetními předpisy platnými v České republice. Uvedené se týká především dlouhodobého hmotného a nehmotného majetku, kdy související vedlejší pořizovací náklady jsou součástí pořizovací ceny.

Je sledována a aplikována zásada stanovení pořizovacích cen nakupovaných zásob, tj. ocenění je včetně vedlejších pořizovacích nákladů.

3.2 Odpisování

V souladu s odpisovým plánem jsou v účetnictví zachyceny účetní odpisy.

Doby životnosti pro jednotlivé kategorie dlouhodobého majetku stanovuje účetní jednotka dle zařazení hmotného majetku do odpisových skupin.

Cílem odepisování je postupně snižovat zůstatkovou hodnotu odepisovaného předmětu tak, že k okamžiku naplnění plánované doby životnosti dosáhne tato hodnota nuly. Plné odepsání předmětu však nebrání dalšímu užívání provozuschopného předmětu účetní jednotkou – vyřazení předmětu se děje až při jeho odprodeji či fyzické likvidaci.

Účetní odpis se přitom vyčísluje a účtuje měsíčně, a to již za měsíc, v němž byl předmět zařazen do užívání. Při vyřazení předmětu se účetní odpis za měsíc, v němž byl předmět vyřazen, již nevyčísluje.

⇒ **Dlouhodobý nehmotný majetek**

Účetní jednotka stanovuje limit vstupní ceny nehmotného majetku ve výši 20 tis. Kč.

Za nehmotný majetek odepisovaný budou považovány položky splňující svým obsahem podmínky zákonných předpisů, jejichž vstupní cena přesáhne tento limit. O položkách nehmotného majetku, nepřesahujících stanovený limit vstupní ceny, účtuje účetní jednotka jako o převzatých službách.

Účetní odpisy se stanoví s přesností na celé měsíce, odepisuje se rovnoměrně bez přerušování.

⇒ **Dlouhodobý hmotný majetek**

Ve shodě s platnými předpisy eviduje účetní jednotka dlouhodobý hmotný majetek následujících kategorií, jehož pořizovací hodnota převyšuje 80 tis. Kč, samostatné movité věci a soubory těchto věcí.

Pozemky a stavby se do DHM zahrnují bez ohledu na pořizovací hodnotu.

⇒ **Drobný dlouhodobý majetek**

O movitých předmětech dlouhodobého hmotného majetku, nepřesahujících stanovený limit vstupní ceny 80 tis. Kč, účtuje účetní jednotka na účtech dlouhodobého majetku a odepisuje je 24 měsíců.

3.3 Zásoby

O zásobách se účtuje metodou „A“. Nakupované zásoby se oceňují pořizovací cenou vč. souvisejících nákladů, zásoby vytvořené vlastní výrobou na úrovni vynaložených vlastních nákladů bez správního režimu.

Účtování a oceňování zásob je řešeno ve vnitropodnikové směrnici.

3.4 Opravné položky

V souladu s platnými účetními předpisy, zejména Vyhláškou a Českými účetními standardy, společnost posuzuje výši ocenění příslušných aktiv.

Byla vytvořena opravná položka k pohledávce ve výši 420.795,00 Kč – pohledávka vůči ZD Mysletice, splatnost ke dni 31. 12. 2022.

Byla vytvořena opravná položka k zásobám ve výši 384.020,00 Kč.

3.5 Rezervy

Společnost netvoří daňové rezervy podle zákona o rezervách.

3.6 Časové rozlišení

V souladu s vyhláškou č. 500/2002 Sb., kterou se provádějí některá ustanovení zákona o účetnictví (dále jen „vyhláška“), Českým účetním standardem a na základě zpracované vnitřní směrnice je zajištěna jednotná metodika účtování časového rozlišení.

K rozvahovému dni bylo účtováno o tomto časovém rozlišení:

účet	Počáteční stav roku		Celkové obraty		Zůstatky Kč			Název účtu
	rMD	rDAL	coMD	coDAL	MD	DAL	MD-DAL	
381101	257 662			167 534	257 662	167 534	90 128	Náklady příštích období – obnova luk
381102	1 129		1 300	1 129	2 429	1 129	1 300	Náklady příštích období – pronájem tlakových lahví
381104			45 804		45 804		45 804	Náklady příštích období - faktury
383101				18 908		18 908	-18 908	Výdaje příštích období - faktury
384102		315 597	315 597	315 597	315 597	631 194	-315 597	Výnosy příštích období- pronájem pozemků (ZD Mysletice)
384103		207 658	207 658	207 658	207 658	415 316	-207 658	Výnosy příštích období- pronájem pozemků (Kamaryt Josef)
384104				5 650		5 650	-5 650	Výnosy příštích období- pronájem pozemků (Svoboda Josef)
384830		34 372	34 372	37 084	34 372	71 456	-37 084	Výnosy příštích období – nájem střechy Šach-Elimon, Volřířov
385122	142 534		223 692	142 534	366 226	142 534	223 692	Příjmy příštích období- dotace PGRLF k úrokům úvěrů
385700	3 726 488		5 084 558	3 726 488	8 811 046	3 726 488	5 084 558	Příjmy příštích období- DOTACE

3.7 Dohadné položky

Na základě prověrky jednotlivých účtů společnost formou dohadných položek aktivních a pasivních zabezpečuje naplnění účetních principů, aby všechny operace byly zařazeny ve správném účetním období.

K rozvahovému dni bylo účtováno o těchto dohadných položkách

účet	Počáteční stav roku		Celkové obraty		Zůstatky Kč			Název účtu
	rMD	rDAL	coMD	coDAL	MD	DAL	MD-DAL	
388700			2 300 000		2 300 000		2 300 000	Dohadné účty aktivní - dotace
389102				7 478		7 478	-7 478	Dohadné účty pasivní – odběr podz.vod studna areál V.Lhota ŽV
389103		14 000	14 000	25 000	14 000	39 000	-25 000	Dohadné účty pasivní - voda OÚ Volřířov

3.8 Cizí měna

Pro přepočítání cizí měny společnost používá aktuální kurzy vyhlášené ČNB. Majetek a závazky v cizích měnách byly přepočteny k závěrkovému dni s dopadem do kurzových nákladů a výnosů.

3.9 Reálná hodnota

Ocenění reálnou hodnotou nebylo použito.

3.10 Inventarizace a uzávěrkové operace

Uskutečnily se podle zpracovaného harmonogramu fyzické inventury a pokud vznikly inventarizační rozdíly, tak byly zaúčtovány. Společnost zpracovala dokladovou inventuru všech rozvahových i podrozvahových účtů podle plánu inventur.

3.11 Změny metodiky

Účetní jednotka v zásadě zachovala účetní metody používané v předchozím období. Byly aktualizovány směrnice. Od roku 2016 je používána nová metoda účtování změn stavu zásob vytvořených vlastní činností. O přírůstcích nebo úbytcích zásob tak není účtováno jako o výnosech, ale prostřednictvím nově zavedeného účtu nákladů účtové skupiny 58 – Změna stavu zásob vytvořených vlastní činností a aktivace. O přírůstku zásob je účtováno v jeho prospěch, o úbytku zásob zase na jeho vrub.

4. Doplnující údaje k rozvaze a výkazu zisků a ztráty

Součástí účetní závěrky jsou zpracované standardní výkazy, tj. rozvaha a výkaz zisku a ztráty. V souladu s ustanovením § 39 vyhlášky uvádíme doplňující údaje.

4.1 Dlouhodobý majetek

Uvádíme vybrané informace o stavu dlouhodobého hmotného a nehmotného majetku.

⇒ Dlouhodobá aktiva

Účet	Počáteční stav roku		Celkové obraty		Zůstatky			Název účtu
	rMD	rDAL	coMD	coDAL	MD	DAL	MD-DAL	
013000	47 127				47 127		47 127	Software
021000	43 083 114				43 083 114		43 083 114	Stavby
021009	-1 739 694				-1 739 694		-1 739 694	Stavby - korekce na účetní stav
022040	46 436 265		10 209 000	618 360	56 645 265	618 360	56 026 905	Pracovní stroje a zařízení
022049	32 644				32 644		32 644	Pracovní stroje a zařízení - korekce na účetní stav
022050	1 126 666			112 100	1 126 666	112 100	1 014 566	Přístroje a zvláštní technická zařízení
022060	2 719 337		1 089 548	224 035	3 808 885	224 035	3 584 850	Dopravní prostředky
022070	624 687				624 687		624 687	Inventář
022080	896 265			81 874	896 265	81 874	814 391	Odepisovaný původní drobný DM (z 028)
026110	14 738 177		6 955 434	5 943 897	21 693 611	5 943 897	15 749 714	Skoť - základní stádo
029000	770 765				770 765		770 765	Jiný dlouhodobý hm. majetek
031000	38 822 715		55 400	545	38 878 115	545	38 877 570	Pozemky
031200	2 264 590		-355		2 264 235		2 264 235	Nákup pozemků 2006

Účet	Počáteční stav roku		Celkové obraty		Zůstatky			Název účtu
	rMD	rDAL	coMD	coDAL	MD	DAL	MD-DAL	
073000		47 127				47 127	-47 127	Oprávký k softwaru
081000		20 279 355		1 278 577		21 557 932	-21 557 932	Oprávký ke stavbám
081009		-5 804 382		74 763		-5 729 619	5 729 619	Účetní korekce opravek (rozdíl daň. a úče. opr.)
082040		40 948 976	618 360	4 418 133	618 360	45 367 109	-44 748 749	Oprávký k pracovním strojům a zařízením
082049		-9 727 161		-289 237		-10 016 398	10 016 398	Účetní korekce opravek k 082 040
082050		1 077 539	112 100	34 678	112 100	1 112 217	-1 000 117	Oprávký k přístrojům a zvláštním zařízením
082059		-106 918		22 543		-84 375	84 375	Účetní korekce opravek k 082 050
082060		2 668 859	224 035	261 116	224 035	2 929 975	-2 705 940	Oprávký k dopravním prostředkům
082069		-359 274		-76 917		-436 191	436 191	Účetní korekce opravek k 082 060
082070		503 082		68 130		571 212	-571 212	Oprávký k inventář

082079	-85 955		168		-85 787	85 787	Účetní korekce k 082 070
082080	772 580	81 874	31 785	81 874	804 365	-722 491	Oprávky k 022080 (z 088)
086110	5 988 051	5 943 897	6 280 996	5 943 897	12 269 047	-6 325 150	Oprávky k základnímu stádu - dojnice
089000	609 914		64 341		674 255	-674 255	Oprávky k jinému dlHM
089009	-54 379		-1 437		-55 816	55 816	Korekce k 089 000 na účetní stav

⇒ Nedokončené investice

Na účtu nedokončených investic je k rozvahovému dni 3.392.073,88 Kč

Účet	Zůstatky Kč MD	Název účtu (investice)	Realizace
042101	225 000,00	Fotovoltaická elektrárna Velká Lhota st. p. č. 102/	do roku 2024
042105	1 638 725,10	Úprava stáje pro 80 dojnic (porodna)	do roku 2024
042113	676 800,00	Úpravy stáje, kanceláře, soc. zázemí zaměstnanců V.L.	do roku 2024
042115	519 859,34	Modernizace areálu Řečice	do roku 2024
042135	331 689,44	Vrť Volřífov 2017	do roku 2024

⇒ Majetek neuvedený v účetnictví

Drobný hmotný majetek vedený v operativní evidenci v celkové pořizovací ceně 1.340.454,17 Kč.

⇒ Zvířata

K rozvahovému dni jsou evidovány následující kategorie zvířat:

Kategorie	ks	kg	Kč/kg	Celkem Kč
Telata do 6 měsíců	117	16.311	91,85	1.492.684,57
Vysokobřezí jalovice	16			1.047.955,17
Dojnice	321			9.424.563,61

⇒ Finanční investice

Společnost eviduje majetkové účasti v těchto společnostech. Účasti jsou evidovány v pořizovacích cenách.

Název společnosti	Požizovací cena Kč	Podíl na ZK
Agrovelles s.r.o.	19 394,00	10,00%
AGRODRUŽSTVO - RAKŠICE	10 000,00	0,71%
Susagro s. r. o.	97 200,00	18,00%

4.2 Rezervy

Společnost netvořila v účetním období rezervy.

4.3 Úvěry

Společnost eviduje k 31.12.2023 následující dlouhodobé a krátkodobé bankovní úvěry:

Úvěrující banka	Původní výše v tis. Kč	Zůstatek k 31.12.2023 v tis. Kč	Měna	Účel úvěru	Splatnost	Splátky v letech				Zajištění
						2024	2025	2026	2027	
Česká spořitelna, a. s.	6 000	6 000	CZK	Provozní úvěr	12/2023	6 000				zástava nemovitostí
ČSOB, a. s.	13 202	12 668	CZK	Pozemky – refinancování	10/2037	916	916	916	916	předmětem financování

Česká spořitelna, a. s.	3 406	1 506	CZK	Pozemky 2015	12/2029	260	240	240	240	předmětem financování
Česká spořitelna, a. s.	978	562	CZK	Pozemky 2017	6/2032	70	65	65	65	předmětem financování
SGEF CR s. r. o.	2 126	1 958	CZK	Nosič Neptun, kypřič Saturn, 2x mulčovač Tehnos	4/2030	259	276	294	314	předmětem financování
SGEF CR s. r. o.	5 100	4 586	CZK	Traktor Massey Ferguson	2/2030	628	669	713	759	předmětem financování
ČSOB Leasing, a. s.	2 640	2 640	CZK	Traktor Claas Axion 850	11/2029	384	405	427	450	předmětem financování
ČSOB Leasing, a. s.	323	314	CZK	Obrabeč píce Krone Vendro	10/2028	58	61	65	69	předmětem financování
SGEF CR s. r. o.	393	295	CZK	Shrnovač píce Pöttinger	4/2028	63	66	69	73	předmětem financování
SGEF CR s. r. o.	3 060	2 299	CZK	Senážní vůz JUMBO	4/2028	487	512	539	566	předmětem financování
Česká spořitelna, a. s.	1 240	895	CZK	Traktor New Holland T5.105 DC	3/2028	224	207	207	207	předmětem financování
Leasing České spořitelny, a. s.	437	429	CZK	Dacia Duster Expression	11/2027	100	107	113	109	předmětem financování
Leasing České spořitelny, a. s.	452	426	CZK	Toyota Proace City Verso	9/2027	105	111	118	92	předmětem financování
Česká spořitelna, a. s.	1 000	568	CZK	Traktor New Holland T5.105	9/2027	160	148	148	112	předmětem financování
ČSOB, a. s.	4 226	3 657	CZK	Výstavba a rekonstrukce silážního žlabu, Velká Lhota	9/2027	975	975	975	732	předmětem financování
Česká spořitelna, a. s.	1 084	596	CZK	Krmný vůz Starti Husky	8/2026	235	217	144	0	předmětem financování
Česká spořitelna, a. s.	1 060	495	CZK	Traktor Zetor Proxima	3/2026	230	212	53	0	předmětem financování
Česká spořitelna, a. s.	7 097	845	CZK	Posklizňová linka	9/2024	845	0	0	0	předmětem financování
SGEF CR s. r. o.	665	107	CZK	Shnovač píce Pöttinger, Traktorový přívěs Molčík	10/2024	107	0	0	0	předmětem financování
Celkem		40 847				12106				

Celkový součet úvěrů splatných do jednoho roku je 12.106 tis. Kč (6.000 tis. Kč krátkodobý provozní revolvingový úvěr a 6.106 tis. Kč splátky dlouhodobých úvěrů v roce 2024), splátky dlouhodobých úvěrů nad jeden rok jsou celkem 28.741 tis. Kč.

4.4 Odložená daň

Odložená daň byla přepočtena podle následujícího rozpisu:

Pro výpočet odložené daně byl použit rozdíl mezi zůstatkovými cenami daňovými a zůstatkovými cenami účetními dlouhodobého majetku.

Celková výše vytvořené odložené daně k 31. 12. 2023 činí závazek 2.917.906,00 Kč. Za účetní období byla zaúčtována odložená daň ve výši 115.778,00 Kč.

4.5 Náklady

Struktura nákladů je uvedena ve Výkazu zisku a ztráty.

Náklady, které jsou mimořádné svým objemem: Ve struktuře nákladů nebyly v účetním období 2023 vykázány žádné významné změny oproti minulým obdobím ani jiné mimořádné události, které by svým rozsahem významně ovlivnily hospodaření účetní jednotky.

4.6 Výnosy

Výnosy, které jsou mimořádné svým objemem:

⇒ Dotace

Společnost v daném účetním období zúčtovala následující **dotace na provozní účely**:

Účet	Výše dotace Kč	Název dotace
648 711	711.764,75	SZIF – AEKO - ošetřování a údržba travních porostů
648 721	2.050.681,51	SZIF – ANC - platba pro horské oblasti a jiné oblasti s přírodními nebo jinými zvláštními omezeními
648 722	4.120.375,18	SZIF – BISS základní podpora pro udržitelnost, DRP – redistributivní podpora, Greening, VCS – podpora produkce bílkovinných po
648 726	1.159.503,25	SZIF – podpora na chov krávy chované v systému chovu s tržní produkcí mléka
648 740	600.000,00	SZIF – dobré životní podmínky zvířat (zlepšení stájového prostředí v chovu dojnic, zajištění přístupu do výběhu pro suchostojné krávy = Welfare)
648 744	70.064,00	Verbava - rychle rostoucí dřeviny
Celkem	8.712.388,69	

Společnost v daném účetním období zúčtovala **dotace úroků k přijatým úvěrům v rámci programu Zemědělec v celkové výši: 319.915,00 Kč.**

⇒ Výnosy rozdělené podle regionů

Uvádíme rozvrh tržeb (v tisících) podle druhů činnosti a podle zeměpisného umístění trhů:

Všechny výnosy účetní jednotky byly realizovány na území České republiky

Činnost	Tuzemsko	Zahraničí	Celkem
Rostlinná výroba	16 244	0	16 244
Živočišná výroba	42 476	0	42 476
Dotace	9 032	0	9 032
Ostatní	11 079	0	11 079
Celkem	78 831	0	78 831

5. Doplnující údaje

V této části informujeme o konkrétních položkách, a to o struktuře pohledávek a závazků.

5.1 Pohledávky

Časová struktura krátkodobých pohledávek	Celkem Kč
Do splatnosti	11.236.003,00
Do 30 dnů po splatnosti	211.988,00
31 - 60 dnů po splatnosti	539.428,00
61 - 90 dnů po splatnosti	297.811,00
91 - 180 dnů po splatnosti	1.194.452,00
181 - 360 dnů po splatnosti	1.118.477,00
361 a více dnů po lhůta splatnosti	1.301.364,00
Celkem	15.899.523,00

5.2 Závazky

Závazky po splatnosti více jak 5 let: žádné

⇒ Podmíněný závazek

Společnost neeviduje žádné podmíněné závazky, které vznikly z důvodů nesplácení původního dlužníka.

5.3 Zástava majetku za své závazky

Společnost eviduje k 31. 12. 2023 následující majetek zatížený zástavním právem pouze ve prospěch čerpaných úvěrů, zůstatek zajištěného závazku je uveden v přehledu bankovních úvěrů.

Inventurní číslo	Název majetku	S K P	STAV	Účetní odpis	Celková účetní cena	Účetní zůstat. cena
961	Posklizňová linka obilí 2017	29-32-64	022040	082040	3 491 257,38	436.408,00
980	Toyota Proace City Verso	34-10-20	022060	082060	472.279,01	448.725,01
981	Dacia Duster Expression	34-10-20	022060	082060	437.268,60	433.066,60
1006	Nosič nářadí Neptun + kombinovaný kypřič Saturn	29-32-15	022040	082040	1.327.000,00	1.258.185,00
1007	Mulčovač Tehnos MU 280 přední	29-32-15	022040	082040	174.000,00	164.976,00
1008	Mulčovač Tehnos MU27840 zadní	29-32-15	022040	082040	645.000,00	611.551,00
1034	Traktor Claas Axion 850	29-31-20	022040	082040	2.640.000,00	2.589.369,00
1036	Obrabeč píce Krone Vendro	29-32-32	022040	082040	323.000,00	309.394,00
1102	Shrnovač píce Pöttinger	29-32-32	022040	082040	356 300,00	152.523,00
1101	Prívěs na převoz balíků PBS 18000	34-20-23	022060	082060	317 200,00	223.237,00
1104	Traktor New Holland T5.105	29-31-20	022040	082040	1 000 000,00	674.316,00
1105	Traktor Zetor Proxima	29-31-20	022040	082040	1 060 000,00	760.005,00
1107	Krmný vůz Stori Husky	29-32-63	022040	082040	1 084 000,00	754.716,00
1108	Traktor New Holland T5.105 DS	29-31-20	022040	082040	1.240.000,00	1.002.191,00
1109	Shrnovač píce Pöttinger	29-32-32	022040	082040	393.000,00	310.766,00
1110	Senážní vůz JUMBO	29-32-32	022040	082040	3.060.000,00	2.394.554,00
1112	Traktor Massey Ferguson	29-31-20	022040	082040	5.100.000,00	4.671.041,00
4180001	Silážní žlab V. Lhota ppč. 1175/1	46-21-64	021000	081000	2 022 524,82	1.688.489,82
4180002	Silážní žlba V. Lhota ppč. 433/13	46-21-64	021000	081000	3 594 059,53	3.295.829,53
	Pozemky k investičním úvěrům – refinancování na koupi pozemků	00-00-01	031000		21 799 724,00	21 799 724,00

Všechny výše uvedené zástavy majetku jsou ve prospěch úvěrů, které čerpá společnost Volfířov, a. s. U movitého majetku se jedná o převod vlastnického práva k danému majetku (na společnost poskytující úvěr) s následnou výpůjčkou movité věci, u pozemků se jedná o vklad zástavního práva zápisem do katastru nemovitostí.

5.4 Zástava majetku za závazky 3. osob

Společnost ručí za závazky 3. osob vlastními pozemky v celkové hodnotě 7.735.306,29 Kč. Za rok 2023 činily odměny za ručení celkem 291.841,36 Kč.

5.5 Věcná břemena

Nejsou.

5.6 Podrozkahová evidence

V podrozkahové evidenci evidujeme pronajaté pozemky.

6. Skutečnosti po datu závěrky

Nejsou známy žádné okolnosti, které by měly vliv na případnou změnu údajů zaznamenaných v účetní závěrce zpracované ke dni 31. 12. 2023.

Volfřov, 9. 4. 2024

Podpisový záznam statutárního orgánu:

Volfřov, a.s.

Volfřov 3, 380 01, Dačice
IČ: 26023768 CZ26023768

.....
Jaroslav Fatka
předseda představenstva



Zpráva o vztazích mezi propojenými osobami dle § 82 Zákona o obchodních korporacích za účetní období 2023

Obchodní společnost Volfířov, a.s. se sídlem Volfířov 3, 380 01 Dačice IČ: 26023768, zapsaná v obchodním rejstříku Krajského soudu v Českých Budějovicích – B 1084, neuzavřela jako osoba ovládající ani jako osoba ovládaná ovládací smlouvu, a proto v souladu s ustanovením § 82 zákona 90/2012 Sb. předkládá předseda představenstva společnosti pan Jaroslav Fatka zprávu o vztazích mezi ovládající a ovládanou osobou v účetním roce 2023.

1) *Struktura vztahů mezi ovládající a ovládanou osobou a mezi ovládanou a ostatními ovládanými osobami stejnou ovládající osobou (dále jen propojenými osobami):*

NÁZEV SUBJEKTU	IČ	SÍDLO/BYDLIŠTĚ	POZICE VE STRUKTUŘE
Volfířov, a.s.	260 23 768	č.p. 3, 380 01 Volfířov	Ovládaná osoba
Ing. Radek Kružík	14.12.1965	I. Olbrachtova 671/7, Nové Dvory, 674 01 Třebíč	Ovládající osoba
Lubomír Krejčí	24.10.1964	Javorová 1044, Podklášteří, 674 01 Třebíč	Ovládající osoba
LARIMAR a.s.	293 16 804	Bažantnice 134, Podklášteří, 674 01 Třebíč	Ovládající osoba
LARIMAR Dyje s.r.o.	024 37 066	Bažantnice 134, Podklášteří, 674 01 Třebíč	Ovládající osoba
MOAGRO, a.s.	269 49 784	Račerovecká 920, Podklášteří, 674 01 Třebíč	Ovládající osoba
A Vize s.r.o.	119 64 090	M. Horákové 390, Týn, 674 01 Třebíč	Propojená osoba
AGRA Horní Dunajovice a.s.	262 29 391	č.p. 38, 671 34 Horní Dunajovice	Propojená osoba
AGRIS Markvarec, spol. s r. o.	600 69 899	Lipolec 7, 380 01 Dačice	Propojená osoba
AGRO 2000 FUND s.r.o.	024 38 321	M. Horákové 390, Týn, 674 01 Třebíč	Propojená osoba
AGRO 2000 s.r.o.	255 86 521	M. Horákové 390, Týn, 674 01 Třebíč	Propojená osoba
AGRO 2000 – zemědělské služby, s.r.o.	269 50 791	M. Horákové 390, Týn, 674 01 Třebíč	Propojená osoba
AGRO INVESTIČNÍ a.s.	076 77 642	M. Horákové 390, Týn, 674 01 Třebíč	Propojená osoba
Agro Solis s.r.o.	119 64 081	M. Horákové 390, Týn, 674 01 Třebíč	Propojená osoba
Agro Záblatí, a.s.	607 28 353	č.p. 63, 594 53 Záblatí	Propojená osoba
Agrodružstvo - Rakšice, družstvo	499 69 714	Družstevní 1160, Rakšice, 672 01 Moravský Krumlov	Propojená osoba
AGROEKO BT s.r.o.	191 14 486	č.p. 220, 569 33 Třebořov	Propojená osoba
AGROFARMA, s.r.o. Dolní Lažany	499 68 203	č.p. 26, 676 02 Vícenice	Propojená osoba
AGROMETAN Třebořov s.r.o.	287 97 388	M. Horákové 390, Týn, 674 01 Třebíč	Propojená osoba
AGROPOL Velké Bílovice, spol. s r.o.	489 11 534	Podivínská 1236, 691 02 Velké Bílovice	Propojená osoba
Agrovelles, s.r.o.	269 75 971	M. Horákové 390, Týn, 674 01 Třebíč	Propojená osoba
Altamedica s.r.o.	359 00 954 SK	Metodova 7, Bratislava 821 08	Propojená osoba
BD Terůvky s.r.o.	172 78 228	Nad Zámekem 1183, Podklášteří, 674 01 Třebíč	Propojená osoba
BIO AMETYST, a.s.	282 64 291	M. Horákové 390, Týn, 674 01 Třebíč	Propojená osoba
BIO KANADA, a.s.	282 64 509	č.p. 3, 380 01 Volfířov	Propojená osoba
Českomoravský výzkumný institut, s.r.o.	293 12 612	M. Horákové 390, Týn, 674 01 Třebíč	Propojená osoba
Dobrosev, a.s.	634 93 837	Střítežská 188/3, 588 12 Dobronín	Propojená osoba
Dubinka u Třebíče s.r.o.	119 64 057	M. Horákové 390, Týn, 674 01 Třebíč	Propojená osoba
EKO HD s.r.o.	191 66 087	č.p. 38, 671 34 Horní Dunajovice	Propojená osoba
EKO MALÁ HANÁ s.r.o.	191 14 478	Třebovská 713, 569 43 Jevíčko	Propojená osoba
EKO Prosenice s.r.o.	192 37 260	Grymovská 268, 751 21 Prosenice	Propojená osoba
GIBEON a.s.	293 17 177	Račerovecká 920, Podklášteří, 674 01 Třebíč	Propojená osoba
GIBEON Vysočina s.r.o.	024 36 442	Račerovecká 920, Podklášteří, 674 01 Třebíč	Propojená osoba
GIRASOL a.s.	293 16 821	č.p. 94, 675 01 Smrk	Propojená osoba
GIRASOL Malá Haná s.r.o.	024 35 004	č.p. 94, 675 01 Smrk	Propojená osoba
Hanácká zemědělská společnost Jevíčko a.s.	481 73 053	Třebovská 713, 569 43 Jevíčko	Propojená osoba

Horácký Týn s.r.o.	119 64 049	M. Horákové 390, Týn, 674 01 Třebíč	Propojená osoba
Chornická z.o.s., a.s.	648 29 855	Chornice, Trnavská ul. č.p. 267, PSČ 56942	Propojená osoba
Kooperace s.r.o.	150 34 437	Trnavská 50, Chornice 569 42	Propojená osoba
K-STAV TŘEBÍČ, s.r.o.	282 70 452	Cihelna 433, 675 21 Okříšky	Propojená osoba
Letovická zemědělská s.r.o.	053 64 035	M. Horákové 390, Týn, 674 01 Třebíč	Propojená osoba
Moravská zemědělská, akciová společnost	277 03 096	Grymovská 268, 751 21 Prosenice	Propojená osoba
Novomlýnská pláň s.r.o.	119 64 103	M. Horákové 390, Týn, 674 01 Třebíč	Propojená osoba
Pálavské Duhovky s.r.o.	119 64 065	M. Horákové 390, Týn, 674 01 Třebíč	Propojená osoba
PMF Prosetín, s.r.o.	277 58 087	č.p. 91, 592 64 Prosetín	Propojená osoba
PROZAPO a.s.	607 40 990	M. Horákové 390, Týn, 674 01 Třebíč	Propojená osoba
Rolnická a.s. Králíky	259 78 438	č.p. 1, 504 01 Králíky	Propojená osoba
Sagras, a.s.	469 90 232	Průmyslová 993, 593 01 Bystřice nad Pernštejnem	Propojená osoba
STAGRO spol. s r.o.	469 79 778	č.p. 63, 594 53 Záblatí	Propojená osoba
Statek Dubinka, s.r.o.	269 50 804	Račerovická 920, Podklášteří, 674 01 Třebíč	Propojená osoba
Sunlight Energy 11, s.r.o.	172 78 074	Nad Zámkem 1183, Podklášteří, 674 01 Třebíč	Propojená osoba
Sunlight Energy 12, s.r.o.	172 78 082	Nad Zámkem 1183, Podklášteří, 674 01 Třebíč	Propojená osoba
Sunlight Energy 13, s.r.o.	172 78 091	Nad Zámkem 1183, Podklášteří, 674 01 Třebíč	Propojená osoba
Sunlight Energy 14, s.r.o.	172 78 104	Nad Zámkem 1183, Podklášteří, 674 01 Třebíč	Propojená osoba
Sunlight Energy 15, s.r.o.	172 78 121	Nad Zámkem 1183, Podklášteří, 674 01 Třebíč	Propojená osoba
Sunlight Energy 16, s.r.o.	172 78 147	Nad Zámkem 1183, Podklášteří, 674 01 Třebíč	Propojená osoba
Sunlight Energy 17, s.r.o.	172 78 155	Nad Zámkem 1183, Podklášteří, 674 01 Třebíč	Propojená osoba
Sunlight Energy 18, s.r.o.	172 78 163	Nad Zámkem 1183, Podklášteří, 674 01 Třebíč	Propojená osoba
Sunlight Energy 19, s.r.o.	172 78 171	Nad Zámkem 1183, Podklášteří, 674 01 Třebíč	Propojená osoba
Sunlight Energy 20, s.r.o.	172 78 180	Nad Zámkem 1183, Podklášteří, 674 01 Třebíč	Propojená osoba
Sunlight Energy 21, s.r.o.	174 33 843	Nad Zámkem 1183, Podklášteří, 674 01 Třebíč	Propojená osoba
Sunlight Energy 22, s.r.o.	174 35 030	Nad Zámkem 1183, Podklášteří, 674 01 Třebíč	Propojená osoba
Sunlight Energy 23, s.r.o.	174 35 056	Nad Zámkem 1183, Podklášteří, 674 01 Třebíč	Propojená osoba
Sunlight Energy 24, s.r.o.	174 35 064	Nad Zámkem 1183, Podklášteří, 674 01 Třebíč	Propojená osoba
Sunlight Energy 25, s.r.o.	174 35 081	Nad Zámkem 1183, Podklášteří, 674 01 Třebíč	Propojená osoba
Sunlight Energy 26, s.r.o.	174 35 102	Nad Zámkem 1183, Podklášteří, 674 01 Třebíč	Propojená osoba
Sunlight Energy 27, s.r.o.	174 35 111	Nad Zámkem 1183, Podklášteří, 674 01 Třebíč	Propojená osoba
Sunlight Energy 28, s.r.o.	174 35 145	Nad Zámkem 1183, Podklášteří, 674 01 Třebíč	Propojená osoba
Sunlight Energy 29, s.r.o.	174 35 161	Nad Zámkem 1183, Podklášteří, 674 01 Třebíč	Propojená osoba
Sunlight Energy 30, s.r.o.	174 35 251	Nad Zámkem 1183, Podklášteří, 674 01 Třebíč	Propojená osoba
Sunlight Energy 31, s.r.o.	140 09 129	Nad Zámkem 1183, Podklášteří, 674 01 Třebíč	Propojená osoba
Susagro, s.r.o.	277 06 656	M. Horákové 390, Týn, 674 01 Třebíč	Propojená osoba
TOLAR SICAV a.s.	066 97 615	Hvězdova 1716/2b, Nusle, 140 00 Praha 4	Propojená osoba
TOP OSIVA, s.r.o.	143 94 570	Nad Zámkem 1183, Podklášteří, 674 01 Třebíč	Propojená osoba
UAGRO s.r.o.	198 16 995	č.p. 33, 789 73 Klopina	Propojená osoba
Velkomoravský vrch s.r.o.	119 64 022	M. Horákové 390, Týn, 674 01 Třebíč	Propojená osoba
Závlahy Jevišovka, s.r.o.	253 25 787	Horní Dunajovice 38, okres Znojmo, PSČ 67134	Propojená osoba
ZD Dobronín, družstvo	001 36 395	Střítežská 188/3, 588 12 Dobronín	Propojená osoba
ZD Výčapy, družstvo	001 40 538	Výčapy 189, PSČ 67401	Propojená osoba
Zelené slunce s.r.o.	119 64 073	M. Horákové 390, Týn, 674 01 Třebíč	Propojená osoba
Zemědělská společnost Prosetín, a.s.	607 23 688	č.p. 88, 592 64 Prosetín	Propojená osoba
Zemědělské družstvo Debřín	001 33 027	č.p. 63, 594 53 Záblatí	Propojená osoba
Zemědělské družstvo Hluboké Mašůvky	489 06 239	č.p. 18, 671 52 Hluboké Mašůvky	Propojená osoba
ZEMĚDĚLSKÉ DRUŽSTVO HORNÍ DUNAJOVICE - družstvo	001 42 590	č.p. 38, 671 34 Horní Dunajovice	Propojená osoba
Zemědělské družstvo Rakvice	001 34 490	Rybářská 913, 691 03 Rakvice	Propojená osoba
Zemědělské družstvo vlastníků Třebořov	474 52 951	č.p. 220, 569 33 Třebořov	Propojená osoba
Zemědělské obchodní družstvo Březová	481 71 123	Sluneční údolí 431, 569 02 Březová nad Svitavou	Propojená osoba
Zemědělské obchodní družstvo Sedliště	481 54 806	Sedliště č.p. 73, 570 01 p. Litomyšl	Propojená osoba

2) Úloha ovládané osoby v rámci podnikatelského seskupení

Ovládaná osoba je jednou ze společností podnikatelského seskupení, zaměřuje se na zemědělskou prvovýrobu a obchoduje většinu vstupů a výstupů výroby v rámci společností podnikatelského seskupení.

3) Způsob a prostředky ovládnání:

Ovládající osoba užívá standardní způsoby a prostředky ovládnání, tj. ovládnání přes výkon hlasovacích práv v ovládané osobě.

4) Smlouvy uzavřené mezi ovládanou a ovládající osobou a propojenými osobami

Mezi ovládanou osobou a ovládající osobou Moagro, a. s., Larimar a. s., Larimar Dyje s. r. o., pan Lubomír Krejčí, pan Ing. Radek Kružík

V účetním období 2023 nebyly mezi ovládanou a ovládající osobou uzavřeny smlouvy.

Mezi ovládanou osobou a propojenými osobami viz. propojené osoby výše

V účetním období 2023 byly mezi propojenými osobami uzavřeny tyto smlouvy (dále navíc pokračují smlouvy o půjčce, nájemní smlouvy a obchodní smlouvy z minulých období)

Mezi společnostmi Volfřív, a. s. a propojenou osobou **AGRO 2000 s. r. o.:**

- Prodejní smlouva č. JB202300100 – LEDEK – BB – sklizeň 2023
- Prodejní smlouva č. JB202300936 – NPK 10-26-26 – BB – sklizeň 2023
- Prodejní smlouva č. JB202300654 – Stabilizovaná močovina granulovaná – BB – sklizeň 2022
- Prodejní smlouva č. JB202301234 – LEDEK – BB – sklizeň 2023
- Prodejní smlouva č. JB202301235 – DASA – BB – sklizeň 2023
- Prodejní smlouva č. JB202301236 – MOČOVINA granulovaná se sírou Stimulus – BB – sklizeň 2023
- Prodejní smlouva č. JB202301237 – Stabilizovaná močovina granulovaná – BB – sklizeň 2023
- Prodejní smlouva č. JB202301238 – MOČOVINA granulovaná – BB – sklizeň 2023
- Prodejní smlouva č. JB202301239 – AMOFOS – BB – sklizeň 2023
- Kupní smlouva č. NC202300004 – PŠENICE krmná – sklizeň 2022
- Kupní smlouva č. NC202300095 – PŠENICE krmná – sklizeň 2022
- Kupní smlouva č. NC202300346 – PŠENICE krmná – sklizeň 2023
- Kupní smlouva č. NC202300645 – PŠENICE krmná – sklizeň 2023
- Kupní smlouva č. NC202300871 – PŠENICE krmná – sklizeň 2023
- Kupní smlouva č. KT202301414 + dodatek č. 1, 2, 3 – ŘEPKA olejná – sklizeň 2023
- Kupní smlouva č. JB202300073 – ŽITO potravinářské – sklizeň 2022
- Kupní smlouva č. JB202300868 – OVEŠ nahý – sklizeň 2023
- Kupní smlouva č. JB202301079 – ŽITO krmné – sklizeň 2022
- Smlouva o skladování pevných hnojiv – pokračování z minulého období
- Smlouva o pachtu zemědělské půdy č. 3092/2018, č. 3130/2018, č. 3131/2018 – pokračování z minulého období
- Smlouva o převodu obchodního podílu na společnosti Českomoravský výzkumný institut, s. r. o.
- Dohoda o odměně za ručení ze dne 3.7.2020 – pokračování z minulého období

Mezi společnostmi Volfřív, a. s. a propojenou osobou **AGRO 2000 – zemědělské služby, s. r. o.:**

- Kupní smlouva 2/2023 k nákupu kolového traktoru Massey Ferguson 8740 S5 Dyna

- Kupní smlouva 13/2023 k nákupu univerzálního nosiče Neptun 8 a kombinovaného kypřiče Saturn IV 8P polonesený sklopný
- Kupní smlouva 14/2023 k nákupu mulčovače Tehnos MU2Z 840 RLW
- Kupní smlouva 15/2023 k nákupu mulčovače Tehnos MU 280 RLW
- Kupní smlouva 25/2023 k nákupu obrabeče píče Krone Vendro 900
- Kupní smlouva 35/2023 k nákupu použitého kolového traktoru Claas Axion 850 CMatic
- Nájemní smlouva č. 11/2021 – kolový traktor CLAAS Axion 850 – pokračování z minulého období

Mezi společnostmi Volfřív, a. s. a propojenou osobou **BIO Kanada, a. s.:**

- Smlouva o pachtu a podpachtu zemědělských pozemků + dodatek č. 5 – pokračování z minulého období
- Nájemní smlouva 202/2022 – stavba pro ustájení skotu – pokračování z minulého období
- Smlouva o postoupení pohledávky ze dne 31.12.2023

Mezi společnostmi Volfřív, a. s. a propojenou osobou **AGRIS Markvarec, spol. s r. o.:**

- Smlouva o finanční zápůjčce ze dne 3.7.2019 + dodatky č. 5 a 6 – pokračování z minulého období
- Nájemní smlouva 200/2022 – stavba pro ustájení skotu – pokračování z minulého období
- Nájemní smlouva 201/2022 – stavba pro ustájení skotu – pokračování z minulého období
- Nájemní smlouvě č. 2805/2021 + dodatek č. 1 – stavba pro ustájení skotu – pokračování z minulého období

Mezi společnostmi Volfřív, a. s. a propojenou osobou **Susagro, s. r. o.:**

- Smlouva o finanční zápůjčce 1/2021 ze dne 21.7.2021 + dodatky č. 3 a 4 – pokračování z minulého období
- Smlouva o finanční zápůjčce 2/2021 ze dne 23.8.2021 + dodatky č. 3 a 4 – pokračování z minulého období
- Smlouva o finanční zápůjčce 3/2021 ze dne 1.10.2021 + dodatky č. 3 a 4 – pokračování z minulého období
- Nájemní smlouva č. 4569/2013 + dodatek č. 1 – provozovna pneuservisu – pokračování z minulého období

Mezi společnostmi Volfřív, a. s. a propojenou osobou **Agroveles, s. r. o.:**

- Kupní smlouva na nákup syrového kravského mléka – pokračování z minulého období

Mezi společnostmi Volfřív, a. s. a propojenou osobou **Tolar Sicav, a. s.:**

- Smlouva o úvěru č. 201404 - dodatek č. 5 o splacení úvěru a ukončení úvěrové smlouvy
- Smlouva o pachtu zemědělské půdy – pokračování z minulého období
- Dohoda o odměně za ručení ze dne 3.7.2020 – pokračování z minulého období

Mezi společnostmi Volfřív, a. s. a propojenou osobou **A Vize s. r. o.:**

- Smlouva o pachtu zemědělské půdy č. 910/2022, č. 911/2022 a č. 912/2022 – pokračování z minulého období

Mezi společnostmi Volfřív, a. s. a propojenou osobou **Agro Solis s. r. o.:**

- Smlouva o pachtu zemědělské půdy č. 909/2022 – pokračování z minulého období

Mezi společnostmi Volfřív, a. s. a propojenou osobou **Velkomoravský vrch s. r. o.:**

- Smlouva o pachtu zemědělské půdy č. 913/2022, č. 914/2022 a č. 915/2022 – pokračování z minulého období

Mezi společnostmi Volfřív, a. s. a propojenou osobou **Kooperace a. s.:**

- Dohoda o odměně za ručení ze dne 3.7.2020 – pokračování z minulého období

Mezi společnostmi Volfířov, a. s. a propojenou osobou **ZD Výčapy, družstvo**:
- Dohoda o odměně za ručení ze dne 3.7.2020 – pokračování z minulého období

5) Jiné právní úkony učiněné mezi ovládanou a ovládající osobou v jejich zájmu:
V účetním období 2023 nebyly žádná takové úkony učiněny.

6) Ostatní opatření, která byla v zájmu nebo na popud ovládající osoby, uskutečněna ovládanou osobou:
V účetním období 2023 nebyla žádná opatření učiněna.

7) Údaje o způsobené újmě ovládané osobě a její úhradě, příp. uzavření smlouvy k této úhradě
Ze smluv uvedených v odst. 2) ani ze smluv pokračujících z minulých období nevznikla ovládané osobě žádná újma.

8) Zhodnocení výhod, nevýhod a případných rizik plynoucích ze vztahů podle odst. 1

Závěrečné zhodnocení:

Předseda představenstva společnosti pan Jaroslav Fatka konstatuje, že veškerá vzájemná plnění a protiplnění mezi ovládanou, ovládající a propojenými osobami byly poskytovány na základě existujících smluvních vztahů. Smlouvy vyplývají z charakteru podnikatelské činnosti subjektů a byly uzavřeny na základě oboustranné výhodnosti a při dodržení zásad poctivého obchodního styku. Ovládané osobě nevznikla z těchto smluv a z nich vyplývajících vztahů žádná újma, kterou by bylo třeba posuzovat dle §71 §72 zákona 90/2012 Sb.

Volfířov, 25. 3. 2024

Volfířov, a.s.

Volfířov 3, 380 01, Dačice
IČ: 26023768 CZ26023768

.....
Jaroslav Fatka
předseda představenstva

